

srh

Geschäftsbericht 2020

Unser  
bewegender  
Weg.



Für Ihr tolles Engagement.

Für Ihre **Leidenschaft**  
fürs Leben.

Für Ihre **rücksichtsvolle**  
**Achtsamkeit.**

Für Ihre **Solidarität.**

**Danke!**  
**Danke!**

Für Ihre **Flexibilität.**  
Für **Ihren** unermüdlichen **Einsatz.**

Für Ihren starken  
**Zusammenhalt.**

Für Ihr kollegiales  
**Miteinander.**  
Für Ihre kreativen **Ideen.**



Liebe Leserinnen, liebe Leser,

2020 war ein anspruchsvolles und in vielerlei Hinsicht auch ein herausforderndes Jahr. Nicht nur für die SRH, sondern für die gesamte Bildungs- und Gesundheitsbranche sowie für die Gesellschaft insgesamt.

Das Corona-Virus hat das Jahr geprägt und insbesondere in unseren Kliniken unsere Pflegekräfte, Ärztinnen und Ärzte an ihre Belastungsgrenze gebracht. Auch der Organisationsaufwand an unseren Bildungseinrichtungen hat sich während der Lockdowns enorm gesteigert. Auswirkungen gab es natürlich auch bei unseren ServicePartnern im Bereich der Dienstleistungen.

Wenn ich auf das Jahr zurückblicke, dann erfüllt mich das große Engagement und die herausragende Teamleistung aller Mitarbeiterinnen und Mitarbeiter bei der Bewältigung der vielen Herausforderungen mit Stolz.

Für diese Pandemie gab es keine Vorlagen oder erprobten Prozesse. Und doch ist es gelungen, unseren Beschäftigten die Sicherheit zu geben, dass wir das gemeinsam schaffen werden. Offene und transparente Kommunikation von Anfang an war eine der wichtigen Voraussetzungen, um unsere Handlungsfähigkeit

sicherzustellen. Seit Beginn der Pandemie haben wir dem Schutz unserer Mitarbeiter:innen, Kund:innen und Patient:innen höchste Priorität eingeräumt.

Für die langfristige Entwicklung der SRH sind wir gut vorbereitet. Wir haben während unseres Marken- und Werteprozesses klar herausgearbeitet, dass unsere beiden Tätigkeitsfelder Bildung und Gesundheit auch die Bereiche der Zukunft sein werden.

Dabei wollen wir die Leidenschaft fürs Leben, die unsere Haltung als Stiftungskonzern widerspiegelt, immer wieder unter Beweis stellen. Es ist genau die Leidenschaft, die uns bei der SRH verbindet, die aber auch insbesondere in der Pandemie die Beziehung zu den Menschen, die uns anvertraut sind, noch einmal stärker geprägt und vertieft hat.

Viel Freude beim Lesen.

Ihr

Prof. Dr. Christof Hettich  
Vorstandsvorsitzender



Begleiten Sie Herrn  
Prof. Dr. Hettich durch das  
Geschäftsjahr 2020.

[srh-geschaeftsbericht.de/interview-christof-hettich](https://srh-geschaeftsbericht.de/interview-christof-hettich)

# Inhalt

# 10



## **Aus Leidenschaft fürs Leben**

Der Weg zu einer  
starken Marke

- 08 Vorstand und Aufsichtsrat  
SRH Holding
- 18 Vom Lehren zum Lernen:  
Wie das CORE-Prinzip  
die Grenzen des Online-  
Studiums überwindet
- 20 »Schaffen Sie sich täglich  
Glücksmomente«:  
Mit Glückspotenzialen die  
Arbeitswelt verändern
- 22 Digitaler Wegbegleiter  
bei der beruflichen  
(Wieder-)Eingliederung

## **Geschäftsbericht 2020 digital**

Hier finden Sie detaillierte  
Informationen zu  
»Unser bewegender Weg«.



[srh-geschaeftsbericht.de](https://www.srh-geschaeftsbericht.de)

- 26 Tupfer, Faden, Ausdruck:  
Wenn die Operation im  
Druckerraum beginnt
- 28 Ausbildung zum Anpacken:  
Das CORE-Prinzip revolutioniert  
die Pflegeausbildung der SRH
- 30 »Online-Therapie bleibt die  
Notlösung«: Eine erfolgreiche  
Kinder- und Jugendlichenpsycho-  
therapie lebt vom persönlichen  
Kontakt



**SRH Bildung**

Der richtige Weg für jedes Bildungsziel

**SRH Gesundheit**

Modernste Fachmedizin  
mit persönlicher Note



- 32 Momente 2020
- 38 Das Geschäftsjahr  
im Überblick
- 44 Mit Perspektiven  
Menschen bewegen.

# Vorstand SRH Holding



## **Prof. Dr. Christof Hettich**

Vorstandsvorsitzender

Verantwortlich für die Bereiche:

- Strategie
- Finanzen
- Recht/Steuern/Compliance
- Strategische Markenführung
- Innovationsmanagement
- Kommunikation



## **Patrick Mombaur**

Vorstand

Verantwortlich für die Bereiche:

- Strategisches Personalmanagement
- Bau- und Immobilienmanagement
- Digitalisierung
- IT



Einblicke in die Arbeit von  
Patrick Mombaur im Pandemiejahr.

[srh-geschaeftsbericht.de/interview-patrick-mombaur](https://srh-geschaeftsbericht.de/interview-patrick-mombaur)

# Aufsichtsrat SRH Holding

## **Prof. Dr. med. Axel Ekkernkamp**

Aufsichtsratsvorsitzender  
Geschäftsführer Medizin,  
BG Kliniken gGmbH

## **Prof. Dr. Michael Hüther**

1. Stellvertretender Vorsitzender  
Direktor, Institut der deutschen  
Wirtschaft Köln

## **Andreas Epple**

2. Stellvertretender Vorsitzender  
Geschäftsführer,  
Epple Holding GmbH

## **Dr. Dietrich Birk**

Geschäftsführer, Verband Deutscher  
Maschinen- und Anlagenbau in  
Baden-Württemberg

## **Gabriele Sonntag**

Kaufmännische Direktorin,  
Universitätsklinikum Tübingen

## **Johannes Stockmeier**

Oberkirchenrat i. R.,  
Präsident a. D.

## **Prof. Dr. Ernst-Ludwig von Thadden**

Professor für Volkswirtschaftslehre,  
Universität Mannheim

## **Julian Vonarb**

Oberbürgermeister, Stadt Gera

# Aus Leidenschaft fürs Leben: **Der Weg zu einer starken Marke**





Was kann die Marke zur Zukunft eines Unternehmens beitragen? Wie stark ist die SRH auf dem Markt für private Bildungs- und Gesundheitsangebote positioniert und wie sollen die Menschen die SRH wahrnehmen? Fragen, die sich das Stiftungsunternehmen am Anfang eines umfassenden Markenprozesses gestellt hatte. Schnell war klar: Die Marke SRH besitzt großes Potenzial. Was fehlte, war die gemeinsame Identität über alle Standorte hinweg – das gemeinsame Dach, das die SRH im Kern verbindet und mit dem sich die Mitarbeiterinnen und Mitarbeiter identifizieren können.



### **Markenerlebnis digital**

Entdecken Sie die neue Marke SRH.

[srh-geschaeftsbericht.de/unser-weg-in-die-zukunft](https://srh-geschaeftsbericht.de/unser-weg-in-die-zukunft)

2018 begann die SRH ihre Marke und Positionierung nachhaltig zu stärken, um ihre Relevanz für die Zukunftsmärkte Bildung und Gesundheit noch klarer und wirkungsvoller nach innen und außen vermitteln zu können. Eine starke Marke sichert die Zukunft der SRH auf vielen strategischen Feldern. Im Kerngeschäft für private Bildungs- und Gesundheitsangebote, als attraktiver Arbeitgeber im harten Wettbewerb um Talente und Fachkräfte sowie in der Wahrnehmung für Kooperationspartner. Die Stärkung der Dachmarke SRH sollte deshalb nicht nur der Imagepflege dienen. Sie ist ein notwendiger strategischer Schritt, um die Zukunftsfähigkeit des Stiftungsunternehmens zu sichern.

### **Die Marke verbindet**

Die gemeinsame Identität der einzelnen Unternehmen fehlte. Es gab kaum eine verbindende Identifikation mit der SRH über die Standorte hinweg. Um Chancen und Entwicklungsfelder der Marke zu identifizieren und gemeinsame Werte zu entwickeln, startete die SRH 2018 einen umfassenden Analyseprozess. Dabei war es wichtig, die Marke aus der eigenen Identität heraus weiterzuentwickeln. Die Kompetenz und die Kultur aus der über 50-jährigen Erfolgsgeschichte der SRH sollten erkennbar bleiben und nach wie vor spürbar sein.

Der neue Markenkern »Leidenschaft fürs Leben« bildet von nun an die Brücke zwischen Bildung und Gesundheit, den beiden Geschäftsfeldern, die in ihrer Gemeinsamkeit die SRH einzigartig machen. Die Werte »herzlich und einfühlend« sowie »fundiert und durchdacht« nehmen dabei die bereits gelebte Unternehmenskultur auf, weisen aber mit dem dritten Wertepaar »mutig und konsequent« gleichzeitig auch in die Zukunft und beschreiben die Ambition der SRH, noch mutiger und innovativer zu werden. Die Vision »Mit all unserer Leidenschaft unterstützen wir Menschen, ein selbstbestimmtes Leben zu

» Der Weg ist das verbindende Element aller Touchpoints der Marke und schafft Individualität und Wiedererkennung. «

führen« beschreibt die Bedeutung und Kraft der SRH, mit Bildung und Gesundheit die Menschen auf ihrem persönlichen Weg zu begleiten.

### **Eine neue Form für die SRH**

Ein neues Corporate Design sollte die SRH als Dachmarke positionieren, sichtbarer und moderner machen sowie die Identifikation der Häuser mit der Marke verstärken. Das Design sollte zudem die strategische Ausrichtung der SRH verdeutlichen.

»Leidenschaft fürs Leben« bildet dabei die Kernbotschaft der SRH und gleichzeitig den neuen Claim der Dachmarke. Um die Identität und die künftige strategische Ausrichtung der SRH auch in der Formensprache zu visualisieren, wurde auf Basis der Werte ein komplett neues Corporate Design entwickelt. Der Kerngedanke nimmt die Positionierung der SRH als Wegbegleiter der Menschen in Bildung und Gesundheit auf und überträgt ihn in eine eigene Gestaltungsform. Eine speziell für die SRH entwickelte Schrift verleiht der Marke Kraft und Einzigartigkeit.

## Die neuen Werte der SRH

**herzlich  
+  
einfühlsam**

Unser gesamtes Handeln richten wir stets nah an den Menschen aus. Wir hören zu und zeigen Einfühlungsvermögen.

**fundierte  
+  
durchdacht**

In jeder Lösung und jedem Angebot stecken unsere Erfahrung und das Know-how von mehr als fünf Jahrzehnten.

**mutig  
+  
konsequent**

Wir begegnen den Veränderungen in Markt und Gesellschaft stets mit Neugierde, Kreativität und Offenheit.



Der Weg ist das verbindende Element aller Touchpoints der Marke und schafft Individualität und Wiedererkennung. Den Kernbereichen der SRH, der Bildung, der Gesundheit, den ServicePartnern sowie der Holding selbst wurde jeweils eine Farbe zugeordnet, die Orientierung gibt und das Portfolio klar über das Farbschema kommuniziert. Auch die Bildsprache und der Tone of Voice, die Art, wie die Marke in Texten spricht und wirkt, sind aus den Werten und dem Markenkern »Leidenschaft fürs Leben« abgeleitet. Sie werden zu Elementen des Weges, der die Marke beschreibt und positioniert: nah am Menschen, positiv ausgerichtet, klar, verständlich, kompetent und freundlich.

### Meilenstein Livestream

Durch die Corona-Pandemie Anfang 2020 mussten die Pläne für den Launch der Marke und ihres neuen Erscheinungsbildes umgeschrieben werden. Eine Präsenzveranstaltung, zu der die Mitarbeiter:innen eingeladen werden sollten, war aufgrund der Corona-Lage nicht mehr möglich. Das Ziel blieb aber, möglichst alle Kolleg:innen an der Markenpräsentation teilhaben zu lassen. Die Mitarbeiter:innen sollten informiert, involviert und begeistert werden, um die Identifikation mit den Werten, der Marke und der SRH insgesamt zu erhöhen. Daher wurde die Veranstaltung per Livestream online übertragen und auch danach allen Mitarbeitern zur Verfügung gestellt.

Die eigens für den Markenlaunch konzipierte Mitarbeiter-App wurde ebenfalls am Brandday vorgestellt. Sie bietet jedem Mitarbeiter vertiefende Inhalte und lädt dazu ein, sich spielerisch mit den Werten und dem Design auseinanderzusetzen. Die neugestaltete Corporate-Website unter srh.de wurde am Tag nach dem Livestream gelauncht. Nach dem Brandday begann die Implementierung des neuen Corporate Designs an allen Standorten.

In einer eigenen von der SRH konzipierten Markenakademie können die Mitarbeiter:innen an Online-Schulungen teilnehmen und die Anwendung der Marke und ihrer Elemente, wie zum Beispiel den Tone of Voice, trainieren und vertiefen.

Die Implementierung dieser grundlegenden Maßnahmen ist ein erster wichtiger Meilenstein auf dem gemeinsamen Weg zur neuen Marke SRH.



### Brandday

Der Launch der neuen Marke erfolgte am 22.10.2020, dem offiziellen Brandday. Damit trotz Corona alle Mitarbeiter:innen aller Standorte gemeinsam teilnehmen konnten, wurde die Veranstaltung per Livestream online übertragen.

Scannen Sie den QR-Code und werden Sie Zeuge dieses begeisternden Events.



» Unsere Werte  
formulieren  
unseren Anspruch  
und weisen  
uns den Weg  
in die Zukunft. «

# SRH Bildung

Der richtige Weg für  
jedes Bildungsziel

Die SRH ist ein innovatives Bildungsunternehmen, das durch seine zahlreichen Einrichtungen und Angebote ein sehr breites Lehrspektrum von der Grundschule übers Gymnasium bis zu den Hochschulen und sogar bis zu einer Universität abdeckt. So bietet sie beste Voraussetzungen für die individuelle Entwicklung.





**150**

Studiengänge



**149**

Ausbildungen



**40.350**

Bildungskunden



**16.500**

Studierende



**Unsere Themen im Video**

Weitere Informationen und bewegende Bilder zu den folgenden Bildungsthemen finden Sie hier.

[srh-geschaeftsbericht.de/bildung](https://srh-geschaeftsbericht.de/bildung)

# core

## Vom Lehren zum Lernen

### Wie das CORE-Prinzip die Grenzen des Online-Studiums überwindet

In der Arbeitswelt sind Online-Meetings und digitale Präsentationen mit Hilfe von Video-Plattformen wie Zoom oder Teams längst Normalität. Nicht erst seit der Corona-bedingten Verbannung ins Homeoffice ist dies technisch möglich. Doch durch die Pandemie und ihre Auswirkungen auf Dienstreisen und Präsenzzeiten in den Büros erfahren die Video-Calls einen enormen Schub.



Doch wie funktioniert die Online-Lehre im Studium, das eigentlich vom persönlichen Austausch der Studierenden auf dem Campus und vollen Hörsälen lebt? Kann ein digitales Studium am Schreibtisch erfolgreich sein?

Bei der SRH lernen die Studierenden nach dem eigens entwickelten CORE-Prinzip. Die Abkürzung steht für »Competence Oriented Research and Education« und beschreibt eine Didaktik nach Kompetenzen. Dabei geht es nicht nur um die Vermittlung der fachlichen Kompetenz des jeweiligen Studienfaches, sondern gleichberechtigt auch um die Methoden-, Sozial- und die Selbstkompetenz. Der Mensch und seine ganzheitliche Entwicklung stehen bei CORE im Mittelpunkt. Dadurch werden die Professor:innen zu echten Lernbegleitern, die die Studierenden individuell fördern und ihre Stärken herausarbeiten. Aus Frontalunterricht wird Kompetenzvermittlung mit Praxisbezug. Aus Lehre wird Lernen.

### **Das Ergebnis bestimmt das Lernen**

»Bei CORE denken wir immer das Ende zuerst. Wir fragen uns, was soll das Ergebnis der Lernveranstaltung sein, was sollen die Studentin oder der Student mitnehmen und verstanden haben«, beschreibt Prof. Dr. Dr. h.c. Jörg Winterberg, Managing Director der SRH Higher Education, das didaktische Prinzip. Dieses Denken habe bei der Umstellung auf die Online-Lehre in der Pandemie enorm geholfen. »Es geht eben nicht darum, die Lehrinhalte einfach am Bildschirm unverändert vorzutragen, sondern es geht darum, die Kriterien für erfolgreiches Lernen so anzupassen, dass sie auch digital funktionieren«, so Winterberg weiter.

Und die Studentinnen und Studenten sind begeistert. Eine Studentin berichtet, dass ihre Professorin digitale Sprechrunden angeboten hat, in denen die



» Es gibt kaum etwas Individuelleres als Bildung.«

**Prof. Dr. Dr. h.c. Jörg Winterberg**  
Managing Director SRH Higher Education

Studierenden über ihre Gedanken, Probleme und Ängste während der Pandemie sprechen konnten, offen und abseits des Lehrplans. Das habe ihr sehr geholfen, sagt sie, und das habe das gute Verhältnis zu den Professor:innen noch einmal intensiviert.

### **Digitales Lernen verändert die Bildung**

Was bleibt von »Digi-CORE«, dem Lernprinzip der SRH, im digitalen Raum? Prof. Winterberg sagt es so: »Wir haben festgestellt, dass manche virtuellen Konzepte besser funktionieren als reale.« Zum Beispiel verliefen Gruppenarbeiten in digitalen Settings oft effektiver und zielführender. Das werde man beibehalten. »Es gibt kaum etwas Individuelleres als Bildung«, sagt Winterberg. Daher seien digitale Methoden oft besser geeignet als herkömmliche Lehrveranstaltungen. »Stellen Sie sich vor, was künstliche Intelligenz bewirken kann, um individuelle Lernpfade zu entwickeln«, schwärmt Winterberg. »Dann werden wir in zehn Jahren über eine ganz andere Bildung reden als heute.«

# » Schaffen Sie sich täglich Glücksmomente «

Mit Glückspotenzialen die Arbeitswelt verändern



**Kann man Glück in einem Fernstudium lernen? Man kann. Die SRH Fernhochschule – The Mobile University bietet das Zertifikat »Glück: Potenziale erfolgreich nutzen« gemeinsam mit der SPIEGEL Akademie als Kurs an. Neben den wissenschaftlichen Grundlagen der aktuellen Glücksforschung erwerben die Teilnehmenden auch individuelle Lösungen und ganz konkrete Handlungskompetenzen.**

»Glück hängt nicht so sehr davon ab, was wir besitzen, wie erfolgreich wir sind oder ob wir klug oder schön sind«, erklärt die Soziologin und Verhaltensforscherin Prof. Dr. Petra Arenberg, die an der SRH Fernhochschule den Glücks-Kurs leitet. »Es hängt vielmehr davon ab, was wir denken und was wir tun. Und unser Denken und Handeln können wir verändern.« Insofern könne man Glück auch lernen. Es gehe darum, die Wahrnehmung zu verändern und das, was uns glücklich macht, zu erkennen.

### **Einstellung und Umfeld beeinflussen unser Glück**

Zufriedenheit sei immer auch eine Frage der persönlichen Perspektive und wie man auf eine bestimmte Situation reagiere, sagt Prof. Arenberg. Es gehe um die eigene Einstellung in der Wechselwirkung mit dem persönlichen Umfeld. Das treffe insbesondere auch auf das Arbeitsumfeld zu. Es werde oft unterschätzt, wie sehr eine gute Beziehung zu den Kolleg:innen und Vorgesetzten zum persönlichen Glück beiträgt. »In dem Kurs lernen die Teilnehmer:innen zu erkennen, was sie glücklich macht, die eigenen Stärken und Potenziale zu entfalten und sie in positive Gefühle und Wahrnehmungen zu übertragen.« Das sei vor allem für Führungskräfte wichtig.



Seit 2012 veröffentlicht die UNO einen jährlichen Weltglücksbericht auf der Basis international vergleichender Glücksumfragen. 2021 landete Finnland zum vierten Mal in Folge auf dem ersten Platz.

### **Unternehmerischer Erfolg ist auch »Glückssache«**

Zu den wesentlichen Aufgaben von Führungskräften gehört es, das Arbeitsumfeld zu verändern und Organisationen so auszurichten, dass sich die Mitarbeitenden wohlfühlen. Die Positive Psychologie ist hierbei ein wichtiges Zukunftsfeld der Organisationsentwicklung.

Oft suchen wir das Glück außerhalb und denken, wir müssten es irgendwo finden. Das sei ein Mythos. Es gehe vielmehr darum zu erkennen, was ich selbst dazu beitragen kann, um glücklicher zu sein, wie ich mein eigenes Denken und Verhalten verändern kann, um zufriedener mit mir und meinem Umfeld zu werden. »Schaffen Sie sich kleine Glücksmomente im Alltag«, empfiehlt Arenberg. Das könne ein Lächeln für den Arbeitskollegen sein, ein ehrliches Kompliment oder eine kleine Aufmerksamkeit. »Positive Gefühle, die wir anderen schenken, kommen zu uns zurück.«



Digitale Trainings-  
programme und  
Online-Coachings mit  
der Minddistrict-App

# Digitaler Wegbegleiter bei der beruflichen (Wieder-)Eingliederung

**Wie die App Minddistrict die Therapie  
und die psychosoziale Betreuung  
junger Erwachsener während  
der Corona-Pandemie unterstützte.**

Eine App gibt es heute für fast alle Lebensbereiche. Egal, ob Kochrezepte, Pflanzenbestimmung oder Wetterprognose, eine kurze Berührung auf dem Smartphone und schon öffnen sich Welten voller Wissen. Doch können digitale Anwendungen auch Therapien im Bildungs- und Gesundheitswesen unterstützen? Im SRH Berufsbildungswerk Neckar- gemünd und vier weiteren Unternehmen der SRH Bildung haben sie es ausprobiert und sehr gute

## Individuelle Berufsvorbereitung

Das SRH Berufsbildungswerk Neckargemünd bietet jungen Menschen mit speziellem Förderbedarf eine kompetenzorientierte Berufsausbildung in über 40 verschiedenen Berufen. Auf dem Weg zu ihrem Bildungsziel werden die aktuell über 900 Auszubildenden dabei von einem interdisziplinären Expert:innenteam unterstützt.

Erfahrungen mit der »e-Mental-Health«-Anwendung »Minddistrict« gemacht. Sie ist eine der elektronischen Plattformen, die aus dem Gesundheitswesen nicht mehr wegzudenken sind. Jungen Erwachsenen mit besonderem Förderbedarf bietet das SRH Berufsbildungswerk Neckargemünd Ausbildung, Förderung und Therapie in einem. Hier werden die jungen Menschen unterstützt, ein selbstbestimmtes Leben zu führen, und individuell darauf vorbereitet, sich erfolgreich in die Berufswelt integrieren zu können.

### **E-Health – hilfreich in Zeiten der Pandemie**

Doch wie konnte der Kontakt zu den Teilnehmerinnen und Teilnehmern während der Corona-Pandemie gehalten werden, die Ängste verstärkt und psychische Störungen noch vertieft hat? Die

Minddistrict-App, ein Baustein im E-Health-Ökosystem der SRH Bildung, bietet viele Funktionen, die gerade in dieser schwierigen Zeit geholfen haben, Therapien und den persönlichen Austausch am Leben zu halten. Mit der App können die Anwender:innen an Trainingsprogrammen und Coachings digital teilnehmen, Tagebuch schreiben und persönliche Gespräche mit den Therapeut:innen und Betreuer:innen führen. Simon Ruf, Geschäftsführer SRH Bildung, ist stolz. »Die Einführung der App war ein großer Erfolg, weil wir das Projekt in fünf Unternehmen aus dem Bildungsbereich der SRH gleichzeitig umgesetzt haben, die alle den gleichen Bedarf hatten.«

Patrick Burkhard, Projektkoordinator für Minddistrict am Berufsbildungswerk Neckargemünd, ergänzt: »Insbesondere in Homeoffice-Phasen während der Pandemie wurde die App von den Teilnehmenden als sehr hilfreich empfunden, um beispielsweise ihre Stimmungen festzuhalten und sich mit Online-Coachings fortzubilden.«

### **Über die Ausbildung hinaus**

Auch nach der Ausbildung steht die Gesundheits-App den Teilnehmerinnen und Teilnehmern zur Verfügung, denn die Betreuer:innen der SRH begleiten sie mindestens noch ein halbes Jahr nach ihrer Ausbildung, um sie beispielsweise beim Bewerbungsprozess und dem Berufseinstieg zu unterstützen. Die Plattform wird ständig weiterentwickelt und mit neuen und ergänzenden Modulen auf die individuellen Anforderungen der verschiedenen Bildungseinrichtungen innerhalb der SRH ausgerichtet. Eine wahre Erfolgsgeschichte, die die Potenziale einer klugen Kombination aus real und digital auch im psychosozialen Kontext aufzeigt. Innovative Lösungen wie diese ermöglichen es der SRH, Menschen auf ihrem Weg noch besser und individueller (auch in besonderen Zeiten) zu begleiten.

# SRH Gesundheit

Modernste Fachmedizin  
mit persönlicher Note

Mit einer Vielzahl an Arztpraxen, hochspezialisierten Krankenhäusern und Kliniken, Pflegezentren sowie einem Hospiz bietet die SRH Gesundheit in allen Lebensphasen die bestmögliche medizinische Versorgung. Kompetent und herzlich.



**16**

Kliniken



**4.416**

Betten



**150**

Arztpraxen



**1,2 Mio.**

Patienten pro Jahr



### **Unsere Themen im Video**

Weitere Informationen und bewegende Bilder zu den folgenden Gesundheitsthemen finden Sie hier.

[srh-geschaeftsbericht.de/gesundheit](https://srh-geschaeftsbericht.de/gesundheit)

# Tupfer, Faden, Ausdruck

## Wenn die Operation im Druckerraum beginnt

**Langsam gleitet die Düse des 3D-Druckers über die Plattform. Leise surrt der Motor, der den Schlitten immer im gleichen Rhythmus hin- und herbewegt. Im Licht der Kamera glänzt ein Kunststoffklumpen auf dem beleuchteten Druckertisch.**

Nach und nach wächst aus ihm ein präzises Modell einer menschlichen Wirbelsäule. Es ist nicht irgendeine Wirbelsäule, sondern die des nächsten Patienten von PD Dr. Michael Ruf, Chefarzt für Wirbelsäulenchirurgie, Orthopädie und Traumatologie am SRH Klinikum Karlsbad-Langensteinbach.

Der Mediziner überlegte, wie er die Vorbereitungen seiner komplizierten Operationen noch weiter optimieren könnte. Die Bilder aus der Computer- und Magnetresonanztomographie reichten ihm nicht mehr aus. Er wollte etwas Haptisches, das er fühlen und mit den Händen greifen konnte. »Wir behandeln hier sehr viele Kinder mit angeborenen Fehlstellungen der Wirbelsäule«, erklärt Ruf. »Diese Fehlstellungen sind sehr individuell und ich muss vor der Operation eine genaue Vorstellung haben, wie diese spezielle Fehlbildung dreidimensional aussieht«, beschreibt er die Herausforderung. »Sie müssen sich vorstellen, dass ich während der Operation nur ein kleines Feld der Wirbelsäule freilege, und ich muss den ganzen Rest im Kopf haben.«

Mit dem maßstabsgetreuen Modell der individuellen Wirbelsäule des Patienten aus dem Drucker kann der Arzt die Fehlstellung von allen Seiten betrachten. Behutsam dreht der Mediziner das Modell der Wirbelsäule mit seinen Händen und betrachtet es fast liebevoll. Er beschreibt, wie er jetzt im Vorfeld genau beurteilen kann, wie die Deformation der Knochen aufgebaut ist und wo er Teile entfernen muss, um korrigieren zu können.



## Partnerschaft bündelt SRH Kompetenzen

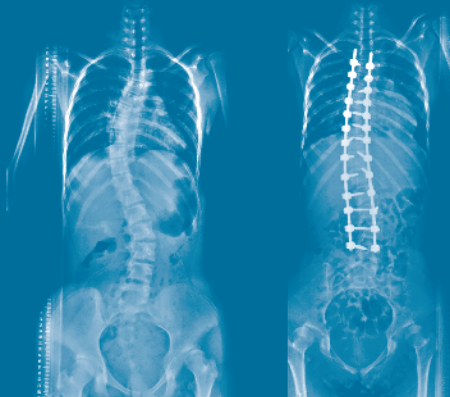
Doch wie konnte die Idee des Chefarztes realisiert werden? Die Klinik hat die eigene Hochschule der SRH in Heidelberg als Partner gewonnen und so die Kompetenzen der Bereiche Bildung und Gesundheit innerhalb des Stiftungsunternehmens kombiniert. Der Radiologe Dr. Thomas Welk vom SRH Klinikum Karlsbad-Langensteinbach reiste mit den anonymisierten Patientenbildern aus der Computertomographie zu den Spezialisten der Hochschule. Gemeinsam mit dem Techniker Klaus Friederich von der SRH Hochschule Heidelberg entwickelten sie die Lösung für den 3D-Druck. Dank der individuellen Modelle können sich die Chirurgen der SRH jetzt noch genauer auf die Operationen vorbereiten. Überraschungen während der OP werden vermieden. Ein enormer Fortschritt für die Patienten.



PD Dr. Michael Ruf entwickelte das zukunftsweisende Projekt gemeinsam mit der SRH Hochschule Heidelberg.

## Skoliose

Bei einer Skoliose ist die Wirbelsäule seitlich verkrümmt (griech.: skolios = krumm), und einzelne Wirbelkörper sind verdreht. Meist deformiert sich die Wirbelsäule während der Pubertät, und diese Verformung nimmt, wenn sie nicht behandelt wird, in der Wachstumsphase weiter zu.



## Studium an realistischen Modellen

Die innovative Technik des 3D-Drucks im Vorfeld einer Operation hilft auch Studierenden, besser zu lernen und die konkrete Anwendung des Modells zu studieren. Sie werden in die Datenaufbereitung einbezogen und sollen später gemeinsam mit den Medizern Prognosen abgeben können, wie erfolgreich Operationen an der Wirbelsäule sein können.

Dr. Thomas Welk denkt schon weiter und entwickelt neue bahnbrechende Ideen, wie den Patientinnen und Patienten dank dieser Technologie geholfen werden kann. »Wir überlegen, spezielle Implantate für die Wirbelsäule am 3D-Drucker selbst herzustellen«, sagt der Radiologe. Sie würden eine individualisierte Therapie da möglich machen, wo die verfügbaren Standardprodukte des Marktes nicht den Anforderungen der Behandlung entsprechen.

Die Wirbelsäulen-Modelle aus dem 3D-Drucker zeigen, wie der leidenschaftliche Wunsch eines Arztes, seine Patienten noch besser behandeln zu können, zu einer innovativen Lösung geführt hat, die heute Menschen hilft und ihr Leben verbessert. Eine Lösung, die nur durch die bereichsübergreifende Zusammenarbeit von Bildung und Gesundheit innerhalb der SRH realisiert werden konnte.

Vorsichtig greift Peter Kissler seine Mitschülerin mit beiden Händen am Rücken und hebt sie sanft hoch. Sie legt vertrauensvoll ihre Arme um seinen Hals. Die beiden sind kein Liebespaar, sondern Auszubildende der SRH Berufsfachschule für Pflege im baden-württembergischen Pfullendorf. Die Umarmung simuliert eine Übung, wie man den Patienten richtig aus dem Rollstuhl in sein Krankenbett hebt.

# Ausbildung zum Anpacken

## Das CORE-Prinzip revolutioniert die Pflegeausbildung der SRH

Die Auszubildenden an der SRH Berufsfachschule für Pflege in Pfullendorf freuen sich über die ganzheitliche Ausbildung nach dem CORE-Prinzip.





Peter Kissler hat seinen bisherigen Beruf als Koch an den Küchennagel gehängt und will jetzt Menschen helfen. Dazu drückt er noch einmal die Schulbank und lernt den so dringend gebrauchten Beruf des Pflegefachmanns.

### **Praktische Erfahrung und konkrete Anwendung**

Alle Schülerinnen und Schüler schauen bei der Übung zu. Jeder ist mal dran. Unterricht zum Anpacken. Hier an der SRH Berufsfachschule für Pflege wird nach dem CORE-Prinzip gelehrt und gelernt. Dabei stehen die Kompetenzen des Lernenden im Mittelpunkt, nicht allein der theoretische Stoff. Vermittelt werden nicht nur die fachlichen Fähigkeiten, sondern auch die Methoden-, Sozial- und Selbstkompetenz. CORE steht für »Competence Oriented Research and Education«. Die individuelle Ausbildung des Menschen und seine persönliche Entwicklung ist das Ziel. Die Pflegeschüler:innen lernen in kompakten Blöcken und kleinen Gruppen. Die praktische Erfahrung und konkrete Anwendung des Gelernten ist wesentlicher Teil der Ausbildung mit Kopf, Herz und Hand. Bisher galt die von der SRH selbst entwickelte Lernmethode nur an den eigenen Hochschulen. Seit 2020 wird die preisgekrönte Didaktik in einem Pilotprojekt an der Berufsfachschule in Pfullendorf getestet. Die angehenden Pflegekräfte sind begeistert.

»Alles, was wir in der Theorie machen, setzen wir auch gleich praktisch um«, sagt Lena Kallies. Die Pflegeschülerin beschreibt, wie sie lernen, auf den Patienten zuzugehen und ihn richtig anzusprechen.

» Wir haben einen echten Kulturwandel in unserer Berufsfachschule vollzogen. «

### **Daniela Eichelmann**

Leiterin der Berufsfachschule für Pflege – SRH Kliniken Landkreis Sigmaringen

Ihr gefällt die Art zu lernen, die mehr ist als bloßer Frontalunterricht. Bei CORE stehen die Menschen im Mittelpunkt und die Kompetenzen, die ihnen helfen, den Beruf ganzheitlich auszuüben.

### **Neue Kompetenzfelder in der Ausbildung**

Daniela Eichelmann, Leiterin der Berufsfachschule für Pflege, strahlt: »CORE hat wirklich unsere gesamte Unterrichtswelt revolutioniert. Wir arbeiten zum Beispiel mit Lernbegleitern, die individuell auf die Schülerinnen und Schüler eingehen.« Auch die Dozent:innen hätten sich weiterentwickelt und mit Hilfe von CORE selbst neue Kompetenzfelder in die Ausbildung integriert. »Wir haben einen echten Kulturwandel in unserer Berufsfachschule vollzogen.« Peter Kissler bereut nicht, dass er die Kochschürze gegen den Pflegekittel getauscht hat: »Hier bei der SRH kann ich mir genau das erarbeiten, was mir persönlich am Herzen liegt.«

# »Online-Therapie bleibt die Notlösung«

## Kinder- und Jugendlichen-psychotherapie lebt vom persönlichen Kontakt

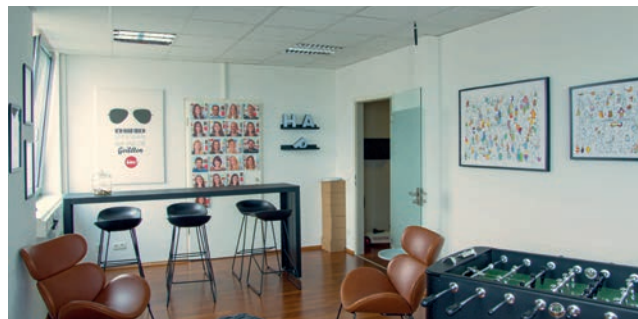


**Prof. Dr. Helena Dimou-Diringer**  
Instituts- und Ambulanzleitung der Heidelberger Akademie für Psychotherapie

**In großen schwarzen Buchstaben stehen die Wörter »Könnte«, »Würde«, »Hätte« untereinander auf einem weißen Plakat. Sie sind alle wie mit einem Filzstift durchgestrichen. Darunter der vierte Begriff »Machen«. Er ist nicht durchgestrichen, sondern mit einem Ausrufezeichen versehen.**

Ein wichtiges Motto, das in einem der hellen und einladenden Räume in der Heidelberger Akademie für Psychotherapie (HAP) hängt. Die Akademie, die auch Kinder- und Jugendlichenpsychotherapeuten ausbildet, gehört zur SRH Hochschule Heidelberg. Hier werden seit 2010 Kinder und Jugendliche psychotherapeutisch behandelt. In der Pandemie haben sich vor allem

bei den jungen Patient:innen Krankheitsbilder verstärkt und neue sind dazugekommen. In der krisenhaften Zeit, in der persönliche Kontakte kaum möglich waren, hat die HAP alles dafür getan, um ihre jungen Patient:innen weiter zu unterstützen. Dazu gehörte neben vereinzelt direkten Gesprächen auch das Angebot der Online-Therapie.



Spezielle Therapie-räume bieten optimale Bedingungen für die Psychotherapie von Kindern und Jugendlichen.

»Psychotherapie basiert auf der Beziehung zwischen Therapeut und Klient«, erklärt Prof. Dr. Helena Dimou-Diringer.

### Therapie im Hier und Jetzt

»Eine virtuelle Beziehung kann die Face-to-Face-Behandlung nicht ersetzen«, sagt sie. »Es ist etwas anderes, wenn jemand verzweifelt ist und ich mal kurz seine Hand nehmen kann, um ihn zu trösten.« Verhaltenstherapie sei eine Behandlung im Hier und Jetzt, bei der man gemeinsam Sachen übe. Für Prof. Dimou-Diringer steht fest: »Online-Therapie war wichtig, um den persönlichen Kontakt zu den Kindern und Jugendlichen aufrechtzuerhalten. Aber es ist vollkommen klar, dass das nur eine Notlösung war und bleibt.«

### Die Krise hinterlässt ihre Spuren

Langsam setzt sich die Erkenntnis in Wissenschaft und Politik durch, dass nicht nur das Virus die Menschen angegriffen hat, sondern auch psychische Krankheiten, vor allem bei Kindern und Jugendlichen, in der Krise zugenommen haben. Diverse Ängste traten in den Vordergrund und Essstörungen haben sich gehäuft. Symptome von Depressionen aufgrund von sozialer Isolation und Kontrollzwänge



hätten sich verstärkt, sagt Prof. Dimou-Diringer. »Kranke Kinder sind noch kränker geworden.« Umso wichtiger sei es jetzt, den persönlichen Kontakt in der Therapie wieder herzustellen.

Eine Mutter, deren achtjähriges Kind an der HAP therapiert wird, stimmt zu: »In Präsenz ist es natürlich viel besser, als sich online zu treffen. Gerade in diesem Alter ist es wichtig, sich persönlich zu sehen. Wir haben zu unserer Therapeutin einen super persönlichen und familiären Kontakt. Damit bin ich sehr glücklich, weil es so nahbar ist.«

## HAP auf einen Blick

- In der HAP werden ca. 400 junge Patient:innen pro Woche behandelt.
- Die häufigsten Diagnosen sind Depressionen, Ängste und ADHS sowie Zwangserkrankungen und Essstörungen.

# Momente 2020

## Mobile University erhält unbefristete staatliche Anerkennung

Mit dem Erhalt der unbefristeten staatlichen Anerkennung sieht sich die SRH Mobile University auf ihrem eingeschlagenen Weg bestätigt, der unter anderem durch Rentabilität und Wachstum geprägt ist. Evaluationen, Rankings sowie interne Umfragen bestätigten die Zufriedenheit von Kunden und Mitarbeitenden. Im Jahr 2020 konnte die Studierendenzahl von 7.000 erstmals geknackt werden. Im Corona-Jahr übernahm die SRH Fernhochschule weitere gesellschaftliche Verantwortung: Mit der Aktion »#studyfreenow« wurde ein Angebot für Menschen geschaffen, die durch Corona von Kurzarbeit oder Arbeitslosigkeit betroffen waren. Die 518 Teilnehmer:innen der Aktion konnten für sechs Monate kostenfrei Studienleistungen in Anspruch nehmen.



## Selbstbestimmtes Leben im Alter

Um geriatrischen Patienten im Anschluss an die Akutbehandlung bestmögliche Rehabilitationsleistungen bieten zu können, gründete die SRH am 1.1.2020 die SRH Klinik für Geriatrische Rehabilitation im thüringischen Suhl. Dies bedeutet ein Wachstum des SRH Standortes um 56 Betten sowie 45 Mitarbeitende in interdisziplinären, multiprofessionellen Teams. Die unmittelbare Nähe zum SRH Zentralklinikum Suhl ermöglicht eine enge Kooperation sowie die Nutzung der medizinisch-technischen Einrichtungen des Zentralklinikums.

## Wilhelm Löhe Hochschule jetzt Teil der SRH

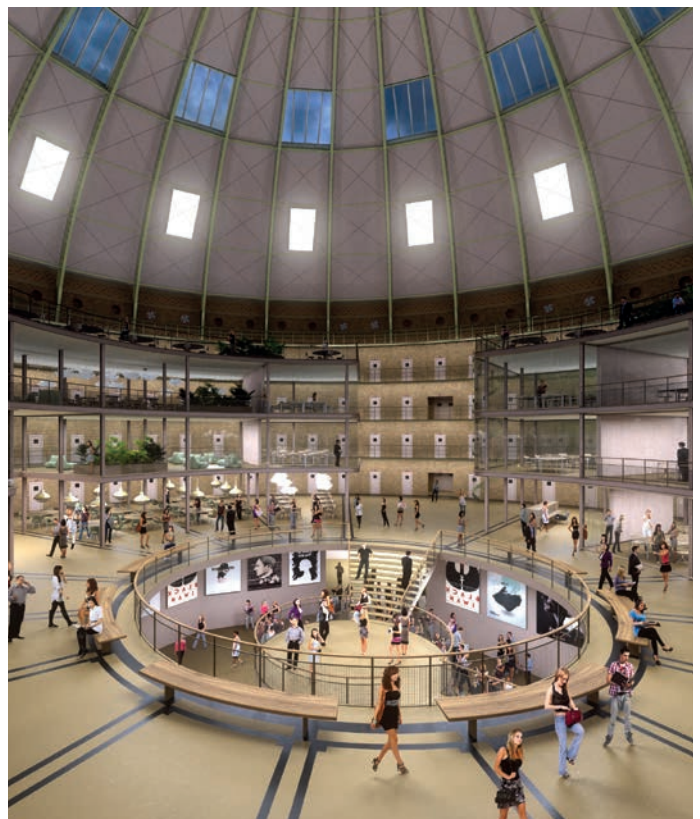
Seit dem 1.10.2020 gehört die Wilhelm Löhe Hochschule für angewandte Wissenschaften (WLH) im bayerischen Fürth zur SRH. Am 12.8.2020 unterzeichnete die SRH Higher Education GmbH den Kaufvertrag zur Übernahme von 51 Prozent der Trägergesellschaft. Mit der Übernahme hat die SRH Higher Education strategiekonform den Schritt auf den bayerischen Hochschulmarkt vollzogen.

Die WLH wurde 2012 von der Diakonie Neuendettelsau als Hochschule für das Gesundheits- und Sozialmanagement der Zukunft gegründet und vom Freistaat Bayern staatlich anerkannt. Mit großem Lob für die wissenschaftliche Ausrichtung der Hochschule erfolgte 2017 eine für fünf Jahre gültige Akkreditierung durch den Wissenschaftsrat.

An der Wilhelm Löhe Hochschule studieren zurzeit ca. 350 Studierende in 10 Bachelor- und Masterstudiengängen.

## Neue Hochschule in den Niederlanden

Die Neugründung der SRH Hochschule im niederländischen Haarlem ist auf der Zielgeraden. Nachdem das Term Sheet für das Gründungsprojekt mit dem nationalen Partner, der »Global School for Entrepreneurship (GSE)«, finalisiert und der Vertrag endverhandelt wurden, wirbt die Hochschule um Studierende für einen angestrebten Studienstart zum Wintersemester 2021/2022. Die neue Hochschule wird nach dem CORE-Prinzip lehren und sich mit den Schwerpunkten Mittelstand, Digitalisierung und Entrepreneurship im Programmportfolio positionieren. Der Umbau des einzigartigen Standortes läuft nach Zeitplan. Die Konversion eines ehemaligen Gefängnisses in ein Bildungs- und Kulturzentrum wird von der Gemeinde Haarlem und vielen regionalen Unternehmen unterstützt. Der Gebäudekomplex bietet zusätzlich 250 Wohnheimplätze für Studierende.



## Klinikum Burgenlandkreis neu im SRH Klinikverbund

Auch im Corona-Jahr 2020 expandierte die SRH weiter und übernahm das Klinikum Burgenlandkreis inklusive eines Medizinischen Versorgungszentrums zum 1.4.2020. Zu diesem Klinikum gehören das Klinikum Naumburg sowie das Klinikum Zeitz. Durch diese Akquise verfügt die SRH über zwei traditionsreiche Kliniken im südlichen Sachsen-Anhalt. Organisatorisch bilden beide eine nachhaltige Einheit mit 16 spezialisierten Fachbereichen.

Das Gefäßzentrum beispielsweise ist mit seiner regionalen Vernetzung und fachlichen Spezialisierung beispielgebend in der Region. Die Klinik für Psychische Erkrankungen mit knapp 100 Betten und 40 tagesklinischen Plätzen übernimmt für

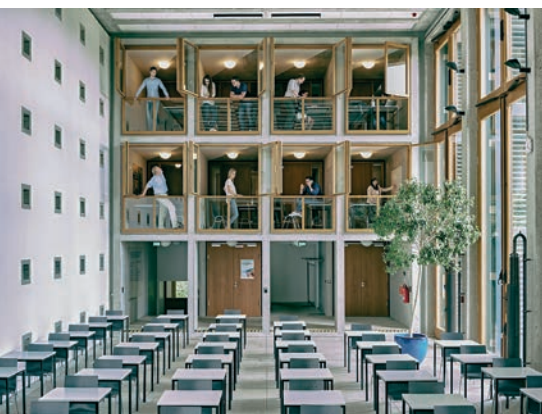
das südliche Sachsen-Anhalt die umfängliche Versorgung auf diesem Gebiet.

Die Klinik in Zeitz wurde kürzlich um weitere 25 Betten erweitert, sodass die Altersmedizin mit insgesamt 50 Betten für den Bedarf in dieser Region bestens aufgestellt ist.

Der Neuzugang profitiert stark von den Synergien aus der Zusammenarbeit mit dem SRH Wald-Klinikum Gera. So werden beispielsweise Verwaltungstätigkeiten nahezu vollständig mit übernommen.

Auch medizinisch werden beide Krankenhäuser künftig eng zusammenarbeiten.

## EBS Universität in der Spitzengruppe



In der Studie des Centrums für Hochschulentwicklung (CHE) wurde die EBS Universität neben den Wettbewerbern Frankfurt School of Finance & Management, WHU, Universität Mannheim und ESCP Europe innerhalb der Spitzengruppe als eine der besten Universitäten Deutschlands eingeordnet. Besonders hervorzuheben sind die positiven Ergebnisse bei der Betreuung durch die Lehrenden, dem Lehrangebot sowie dem Wissenschaftsbezug.

In diesen Kategorien lag die EBS Universität unter den Top 3 innerhalb der Spitzengruppe. Im Vergleich zu direkten und regionalen Wettbewerbern wie der Bucerius Law School, der Universität Mannheim und der Universität Gießen positionierte sich die EBS Universität insgesamt unter den besten Universitäten der Spitzengruppe.





## SRH Wald-Klinikum Gera unter den Besten

Beim renommierten *stern*-Ranking um die besten Krankenhäuser Deutschlands konnte das SRH Wald-Klinikum Gera Platz 89 von insgesamt 1.400 Krankenhäusern erreichen. Bei der umfangreichen Erhebung des Marktforschungsunternehmens Statista für das Magazin *stern* sind 150 Spitzenhäuser aufgelistet. Das Ranking basiert auf drei Säulen:

- Online-Befragung von Ärzten, medizinischem Fachpersonal und Krankenhausmanagern
- Daten zur Patientenzufriedenheit, die die AOK, Barmer und Kaufmännische Krankenkasse (KKH) jährlich erheben
- Medizinische Kennzahlen aus den Qualitätsberichten, zu deren Veröffentlichung die Kliniken gesetzlich verpflichtet sind

Beim beliebten Krankenhaus-Ranking des F.A.Z.-Instituts erreichte das SRH Wald-Klinikum Gera Platz 16 von 31 Spitzenhäusern. Außerdem ist die Klinik in der Lungen- und Bronchialheilkunde unter den besten Häusern zu finden.

## Berufliches Trainingszentrum Dresden eröffnet Außenstelle

Seit Oktober 2020 bietet das SRH Berufliche Trainingszentrum Dresden ein breites Angebot an Maßnahmen in seiner neuen Außenstelle in Bautzen an. Damit die Teilnehmer:innen eine gute Chance auf einen Wiedereinstieg in das Berufsleben haben, sollen in der Außenstelle Trainingsbereiche angeboten werden, die der regionalen Unternehmens- und Arbeitsmarktstruktur entsprechen. Daher wurde im Vorfeld der Eröffnung die Angebots- und Wirtschaftsstruktur in den Landkreisen Bautzen und Görlitz analysiert und der Bedarf für Angebote zum beruflichen Wiedereinstieg von Menschen mit psychischen Beeinträchtigungen eruiert.

Die Außenstelle Bautzen verkürzt die langen Anfahrtswege für Teilnehmer:innen aus den Landkreisen Bautzen und Görlitz, die bisher ihre Maßnahme in Dresden durchführen mussten.

## Hämophilie: In besten Händen

Modernste Therapien, gute Aufklärung und ärztliches Engagement – das ist die Grundlage, um mit Hämophilie eine hohe Lebensqualität genießen zu können. Das Hämophiliezentrum am SRH Kurpfalzkrankenhaus Heidelberg ist eines der größten in Deutschland. Sein neuer Leiter, Dr. Ronald Fischer, geht innovative Wege: »Jeder Patient und jede Patientin hat den Wunsch, selbstbestimmt und unabhängig leben zu können. Telemedizin kann das unterstützen.« Eine App ermöglicht den Patienten des Hämophiliezentrums eine ärztliche Kontrolle der Heimselbstbehandlung in Echtzeit. Injektionen oder Blutungsereignisse werden digital dokumentiert und sind jederzeit verfügbar. So lassen sich Arztbesuche reduzieren. Offene Fragen beantwortet Dr. Fischer auch in seiner Videosprechstunde – manchmal auch vom heimischen Sofa aus.

### Hämophilie

Hämophilie ist eine Erbkrankheit, bei der das Blut viel langsamer gerinnt als normal. Selbst kleine Verletzungen können zu schweren Blutungen führen.



## Ausgezeichnet für Kinder

Das fünfte Mal in Folge erhielt die Kinderklinik am SRH Wald-Klinikum Gera unter der Leitung von Chefarzt Dr. Lutz Hempel das Qualitätssiegel »Ausgezeichnet. Für Kinder«.

Das Siegel garantiert Eltern auf Kinder und Jugendliche spezialisierte Ärzte und Pflegepersonal, das Angebot einer psychosozialen Unterstützung der Familien und die Möglichkeit einer hochspezialisierten Versorgung besonderer Krankheitsbilder durch Experten vor Ort oder in einem regionalen Netzwerk.

## Houses of Universities

Die ersten beiden SRH Houses of Universities, der Campus Rheinland in Leverkusen (vier Studiengänge) und der Campus Hamburg (ein Studiengang), sind erfolgreich gestartet. Unter Federführung der SRH Hochschule in Nordrhein-Westfalen und der SRH Berlin University wurden in Leverkusen und Hamburg temporäre Locations in ansprechender Lage angemietet. Trotz der Einschränkungen durch die Corona-Maßnahmen konnten an beiden Standorten die ersten Kohorten zum WS 2020/2021 ihr Studium aufnehmen.



## Starthilfe zum Erfolg – zehn Jahre Gründer-Institut

Das Gründer-Institut der SRH Hochschule Heidelberg blickt auf zehn erfolgreiche Jahre im Bereich Existenzgründung zurück. Seit 2010 agiert das Gründer-Institut erfolgreich auf den Ebenen Lehre, Betreuung und Netzwerken. Nun feierten ehemalige und aktuelle Teams dieses Jubiläum in der Kaderschmiede der Startups. Institutsleiter Prof. Bernhard Küppers dankte dabei dem gesamten Team für sein großes Engagement. Prof. Dr. Eckart Würzner, Oberbürgermeister der Stadt Heidelberg, gratulierte herzlich zum zehnjährigen Jubiläum: »Das Gründer-Institut hat sich zu einer festen Größe in der Heidelberger Start-up-Szene entwickelt ...« Im Gründungsradar des Stifterverbands 2018 wurde das Gründer-Institut als eine der Spitzenadressen für studentische Gründer bewertet.

### Momente online

Mehr Informationen zu  
»Momente 2020« finden Sie hier.



# SRH in Zahlen

16.000 Mitarbeiterinnen und Mitarbeiter trugen die SRH erfolgreich durch die Pandemie

Die SRH schloss das Geschäftsjahr 2020 trotz erheblicher Auswirkungen der Corona-Pandemie mit einem positiven Betriebsergebnis und einer erneuten Steigerung des Umsatzes ab. Dieser Erfolg basiert auf den Leistungen der rund 16.000 Mitarbeitenden der SRH. Den erwirtschafteten Gewinn investiert die SRH in den kontinuierlichen Ausbau der Bereiche Bildung und Gesundheit.

Sehr positiv entwickelte sich im Jahr 2020 der Bereich Hochschulen. Die Zahl der Studierenden konnte auf rund 16.500 gesteigert werden. Der gesamte Bildungsbereich konnte sich sehr schnell und flexibel der besonderen Situation der Pandemie anpassen und auf neue Formate umgestellt werden. Große Auswirkungen hatte die Corona-Pandemie auf den Konzernbereich Gesundheit. Die staatlichen finanziellen Rettungsschirme waren für die SRH im Bereich der Akutkliniken zwar weitgehend kostendeckend, nicht aber in den Rehakliniken und Medizinischen Versorgungszentren.



## Daten und Fakten

Hier finden Sie detaillierte Informationen zu den Geschäftszahlen.

[www.srh-geschaeftsbericht.de/  
geschaeftsjahr-im-ueberblick](http://www.srh-geschaeftsbericht.de/geschaeftsjahr-im-ueberblick)

# Das Geschäftsjahr im Überblick

## Umsatz

in Mio. Euro

Der Umsatz ist von 1.093,2 Mio. Euro auf 1.156,1 Mio. Euro gestiegen. Dies entspricht einem Wachstum von 5,8 Prozent. Das Umsatzwachstum entfiel 2020 auf den Ausbau des bestehenden Geschäfts.

1.156,1  
20,3  
298,7  
837,1

■ SRH<sup>1</sup> ■ SRH Holding ■ SRH Bildung ■ SRH Gesundheit

<sup>1</sup>inklusive Unterschiedsbetrag aus der Kapitalkonsolidierung

# Eigenkapital

in Mio. Euro

Die SRH steigerte ihr Eigenkapital (inkl. des Unterschiedsbetrags aus der Kapitalkonsolidierung) im Geschäftsjahr 2020 um 12,7 Mio. Euro auf 745,3 Mio. Euro. Die Eigenkapitalquote beträgt 56,1 Prozent.

745,3

246,3

159,2

408,4

745,3

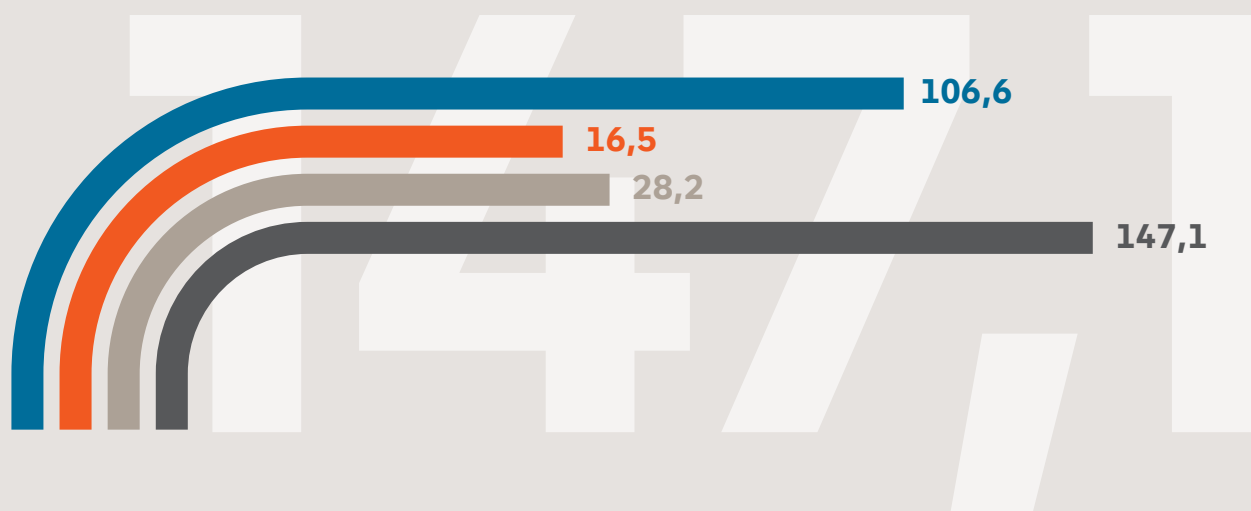
■ SRH<sup>1</sup> ■ SRH Holding ■ SRH Bildung ■ SRH Gesundheit

<sup>1</sup>inklusive Unterschiedsbetrag aus der Kapitalkonsolidierung

# Investitionen

in Mio. Euro

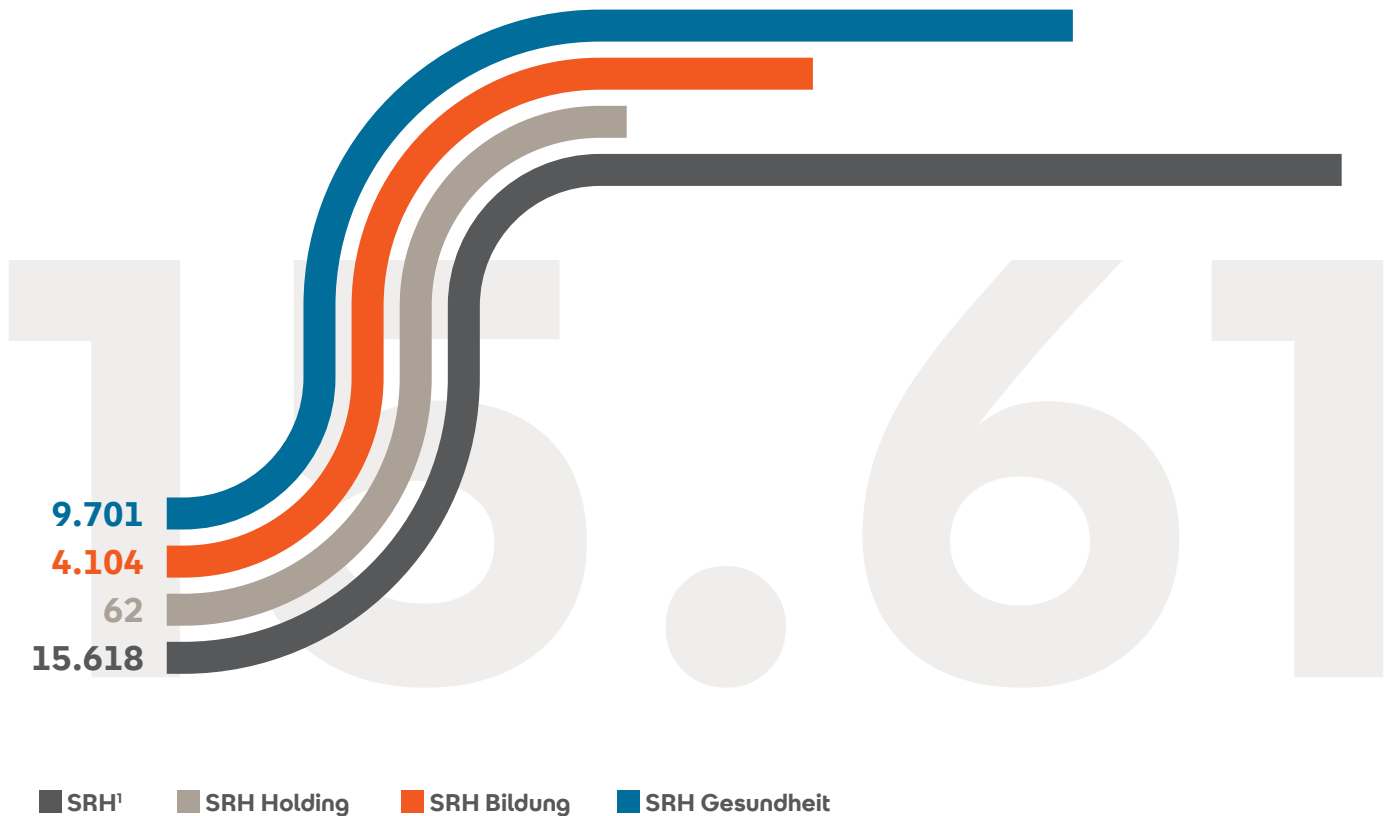
Die SRH hat 147,1 Mio. Euro in Gebäude, Modernisierung von Infrastruktur, Innovationen und Finanzanlagen investiert. Die Investitionsquote ist um 4,9 Prozentpunkte auf 12,7 Prozent gestiegen. Grund ist im Wesentlichen eine Akquisition der SRH Gesundheit.



■ SRH<sup>1</sup> ■ SRH Holding ■ SRH Bildung ■ SRH Gesundheit

<sup>1</sup>inklusive Unterschiedsbetrag aus der Kapitalkonsolidierung





<sup>1</sup>inklusive Unterschiedsbetrag aus der Kapitalkonsolidierung

## Mitarbeiter

Zum 31. Dezember 2020 beschäftigte die SRH 15.618 Mitarbeiter. Das sind 559 mehr als zum 31. Dezember 2019. Die Verbesserung der Produktivität je Vollkraft resultiert im Wesentlichen aus dem Anstieg der Umsatzerlöse.

# Mit Perspektiven Menschen bewegen. **Der Weg ist die Zukunft.**

**Unser Weg der Transformation** geht weiter. Dabei geht es darum, die SRH strategisch so aufzustellen, dass sie auf allen Ebenen auf zukünftige Herausforderungen vorbereitet ist und selbst die Zukunft mitgestalten kann. Mit einem klaren Fokus auf die Bereiche Bildung und Gesundheit hat die SRH eine Richtung eingeschlagen, die sie konsequent weiterverfolgt.

»Leidenschaft fürs Leben« ist die visionäre Kraft der SRH. Diese Ausrichtung stellt das Leben von Menschen in den Mittelpunkt des Handelns, deren individuelle Bedürfnisse, ihre Gesundheit, ihre Ziele, ihre Sehnsüchte – ihre Zukunft. Die Mitarbeitenden der SRH begleiten Menschen auf ihrem Weg und befähigen sie durch qualitativ hochwertige Bildung und exzellente medizinische und therapeutische Betreuung, ein selbstbestimmtes Leben zu führen.

Ziel der SRH ist es, in den Bereichen Bildung und Gesundheit weiter zu wachsen, immer besser zu werden sowie neue zukunftsorientierte Angebote für die aktuellen und künftigen Herausforderungen zu entwickeln.



## **Einblicke und Ausblicke**

Mehr über unsere strategischen  
Projekte erfahren Sie hier.



# Impressum

## Herausgeber und Kontakt

SRH Holding (SdbR)

Bonhoefferstraße 1

69123 Heidelberg

Tel. +49 6221 8223-0

[www.srh.de](http://www.srh.de)

## Projektleitung

Simone Kuhn

Leitung Strategische Markenführung und  
Innovationsmanagement

## Redaktion

Simone Kuhn, Manuel Arnold,

Stefan Winkelsen; SRH Holding

Martin et Karczinski GmbH,

magenta Kommunikation, Design und

Neue Medien GmbH & Co. KG

## Gestaltung und Satz

magenta Kommunikation, Design und Neue  
Medien GmbH & Co. KG,

Jung von Matt NECKAR GmbH

## Bildnachweis

Tobias Koch, Christian Buck, Marcus Schwetasch,

Jörg Simanowski, Christian Häcker, FORMAT-

FABRIK GmbH medien & kommunikation,

Getty Images, Shutterstock, iStock, Adobe Stock,

Pixabay, Freepik

## Druck

abcdruck GmbH


Stand: Oktober 2021



## Geschäftsbericht 2020

Hier finden Sie detaillierte  
Informationen zu

»Unser bewegender Weg«.



**Das Leben ist  
ein Fluss.  
Alles ist in  
Bewegung.  
Sie müssen  
diesen Weg  
nicht alleine  
gehen.  
Wir gehen  
den Weg  
mit Ihnen  
gemeinsam.**

**Aus Leidenschaft  
fürs Leben.**

**Sie haben Fragen?**

Wir sind gerne für Sie da.  
Schreiben Sie uns Ihr Anliegen an  
[geschaeftsbericht@srh.de](mailto:geschaeftsbericht@srh.de)

[www.srh-geschaeftsbericht.de](http://www.srh-geschaeftsbericht.de)